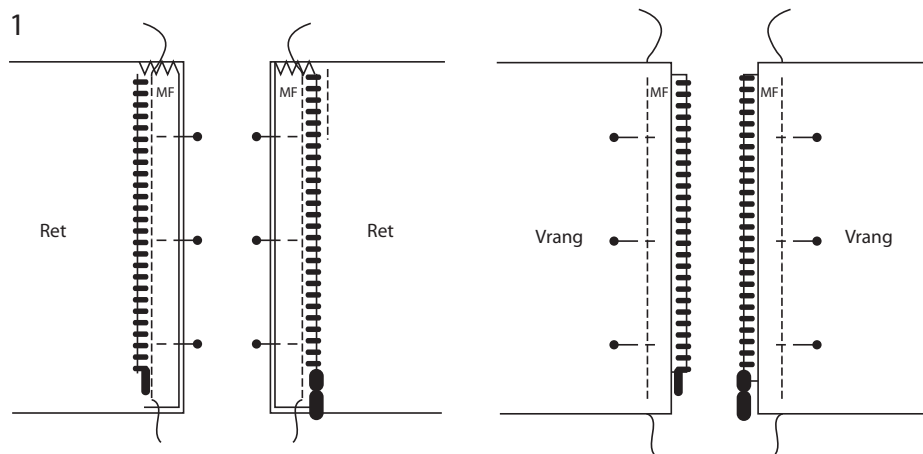


# STOF 2000 SYTIP

## SYNING AF DELBAR LYNLÅS

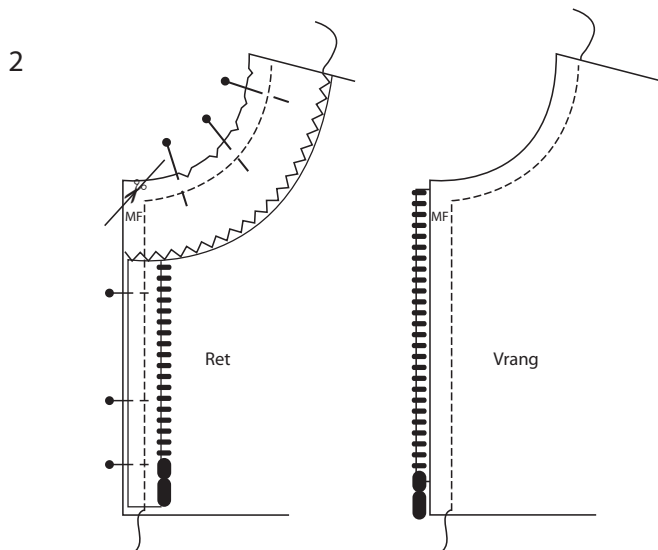


### Forslag 1

Lynlåsen deles og lægges ret mod ret helt ud til kanten på forstykkerne. Her syes der en stikning så tæt på tænderne som muligt. Brug her en lynlås trykfod.

Det hele vendes rundt og der presses let fra retsiden.

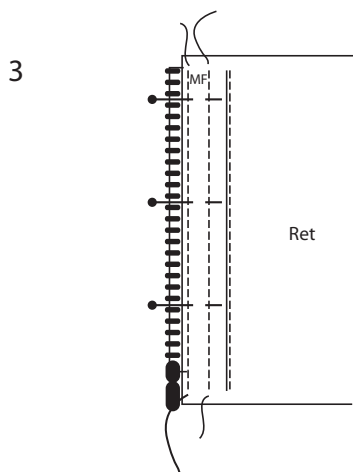
Læg et stykke bomuld imellem ved strygningen. Sy herefter en stikning fra ret siden 1 cm inde.



### Forslag 2

1. Lynlåsen deles og lægges ret mod ret helt ud til kanten ved MF og ved halsrundningen på forstykkerne. Belægningen lægges ligeledes til forkant og halsudskæring og det hele sættes fast med nåle. Sy med 1 cm sømrum i halsudskæringen og ned langs forkanten, så tæt på tænderne som muligt. Klip "æselørerne" af ved saksemarkering.

2. Vend det hele rundt og pres let fra forsiden med et stykke bomuld imellem stof og strygejern. Sy en stikning med 1 cm sømrum.



### Forslag 3

Er der kantet af med en bred belægning (f.eks. 2,5 cm) syes lynlåsen på til sidst.

Forstykkerne lægges med retsiden opad og lynlåsen lægges under, så kun tænderne ses. Sæt derefter fast med nåle og sy to stikninger med henholdsvis 2 mm sømrum og 1 cm sømrum.

# STOF 2000

Ideer til dig og din bolig