

# Islænder strik

STR. S (M) L (XL)



## ISLÆNDER MED RAGLAN ÆRMER



Str. S (M) L (XL)  
Overvidde: 86 (92) 98 (104) cm.  
Længde: 57 (58) 59 (60) cm.

100% Kraftig uldgarn STOF 2000

**Løbelængde:** 50 gr = 88 m

**Forbrug ved Diagram A:**

Fv. 1: 9 (10) 11 (12) ngl.

Fv. 2: 3 (3) 4 (4) ngl.

**Pinde:** Jumperpinde 4, Rundpind 4/80 og 4/60, strømpepind 4

**Strikkefasthed:** 10 cm = 19 m i glat på p. 4

**HUSK** hvis din strikkefasthed ikke passer, brug da større eller mindre pinde.

**Alternativ Diagram B 1** stribe stjerner mønster forbrug:

Fv. 1: 11 (12) 12 (14) ngl.

Fv. 2: 1 (1) 2 (2) ngl.

### Ryg/forstykke:

Slå 192 (208) 224 (240) m op på rundp. nr 4, og fv. 1. Strik rib \*2 r, 2 vr\*.

Når arbejdet måler 5 cm skiftes til glat, idet der på 1. omg tages jævnt ind til 180 (192) 208 (220) m, (tag kun ind over vr-m).

Sæt herefter et mærke i hver side: 90 (96) 104 (110) m mellem mærkerne.

Når arb. måler 6, 10, 14 cm, (i alle str!) tages 1 m ind på hver side af mærkerne, i begge sider.

Samtidig når arb. måler 9 (10) 11 (12) cm begyndes diagram A, og igen når arb. måler 25 (26) 27 (28) cm.

Bemærk: Sæt et mærke midt på forstykket, tæl ud herfra hvordan mønstret begynder. Strik mønster hen til første mærke. Begynd mønstret efter mærket som det sluttede før mærket, så mønstret bliver symmetrisk omkring hvert mærke, og ens på ryg og forstykke.

Når arb måler 22 (23) 24 (25) cm tages 1 m ud på hver side af mærkerne. Gentag dette på hver 4. cm i alt 3 gange: 180 (192) 208 (220) m. Når mønstret er strikket for 2. gang måler arb. ca 33 (34) 35 (36) cm.

Der strikkes 2 omg. glat med fv. 1. På sidste omg. lukkes til ærmegab: 8 (10) 10 (10) m hen over mærket, i hver side.

Lad de resterende 82 (86) 94 (100) m på hver del hvile.

### Ærme:

Slå 52 (52) 56 (56) m op på strømp. nr 4, og fv.1. Strik rib: \*2 r, 2 vr\*.

Når arb. måler 5 cm skiftes til glat, idet der på 1. omg tages jævnt ind til 46 (50) 52 (54) m (tag kun ind over vrang-m).

Når arb. måler 6 cm strikkes mønster efter diagram A, dette gentages når arb måler 20, 36 cm, (i alle str!).

Sæt et mærke på midten af ærmet og tæl ud herfra hvor mønstret begynder.

Samtidig når arb måler 9 (9) 7 (5) cm tages 1 m ud på i begyndelsen og slutningen af omg. Gentag dette på hver 2. cm i alt 14(14)15(16) gange: 74 (78) 82 (86) m.

Når mønstret er strikket for 3. gang måler arbejdet ca. 44 cm. Strik 2 omg glat med fv. 1, hvor der på sidste omg lukkes til ærmegab: 8 (10) 10 (10) m på indersiden af ærmet.

Lad de resterende 66 (68) 72 (76) m hvile og strik et ærme magen til.

### Bærestykke:

Sæt delene ind på rundp nr 4 og strik rundt i glat med fv.1 over alle m. idet der på 1. omg strikkes 2 r sm over hver samling: 292 (304) 328 (348) m. Sæt et mærke ved hver af de 4 samlinger.

Tag ind omkring hvert mærke således: Strik til 3 m før et mærke, 1 r løs af, 1 r, træk den løse m over, 2 r (hen over mærket), 2 r sm.

Tag ind på samme måde ved de 3 øvrige samlinger, i alt 8 indtagninger.

Gentag disse indtagninger på hver 2. omg i alt 10 (11) 12 (12) gange: 212 (216) 232 (252) m. Derpå strikkes en omg r, hvor der tages jævnt ind til: 210 (210) 231 (252) m.

### Alternativt strik diagram B.

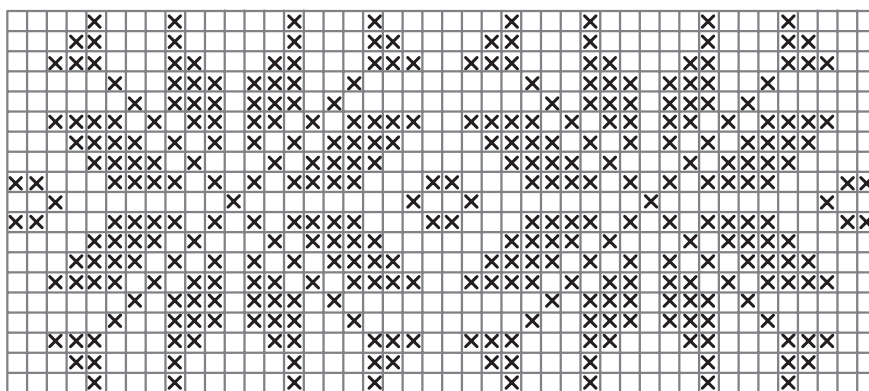
Bemærk: Tæl ud fra midt foran, så mønstret midt for på forstykket kommer til at passe med de mønstre, der allerede er strikket på forstykket.

Gentag diagrammet omgangen rundt, i alt 10 (10) 11 (12) gange (dvs. 10 (10) 11 (12) stjerner). Tag ind som vist i diagrammet. Skift til mindre rundp efterhånden som der bliver færre m.

Når diagrammet er strikket, er der 120 (120) 132 (144) m på omg. Strik 0 (2) 2 (3) omg glat med fv.1. Fortsæt i rib: \*2 r, 2 vr\*, idet der på 1. omg tages jævnt ind til 108 (112) 116 (120). Strik 5 cm rib.

Luk løst af i rib.

Diagram A

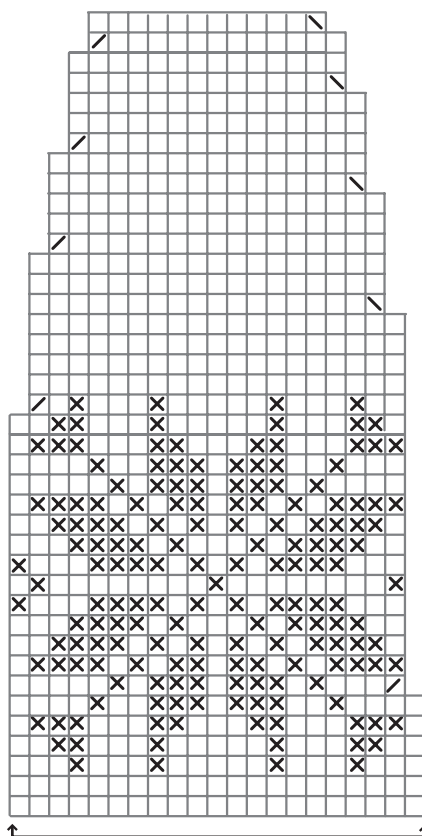


↑  
midten alle

21 m gentag

- = Farve 1
- = Farve 2
- = 2 ret sammen
- = 1 ret løs af, 1 ret, træk den løse m over

Diagram B



↑  
gentag

