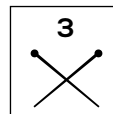


Bluse

Str. 0 - 2 år

BLUSE MED HULMØNSTER



GARN

FIN ULDGARN 100 % ULD

50 G = 170 METER

GARN FORBRUG / FARVE	0-3 MDR	6-12 MDR	18-24 MDR
VALGFRI FARVE	2	3	4

Blusen kan også strikkes i strib ved at skifte farve ved hver rapport. Til den viste model er der brugt 1 ngl i hver farve.

TILBEHØR	ANTAL
TRYKKNAPPER Ø 9 MM	A) B) C) 5 STK. - D) E) 2 STK.



STRIKKEFASTHED

10 cm fantasimønster, p nr. 3 = 26 m og 31 rækker.

MØNSTER

Glatstrik: ret på retsiden, vrang på vrangside.

Fantasimønster:

Antal masker for symmetrien: deleligt med 6 + 3 + 1 kantmaske i enderne.

1. omg (på forsiden af arb):

1 kantmaske, *1 omslag, 1 dobbelt løs aflukning (tag 1 r løs af, strik 2 m sm, før den løse m over den strikkede m), 1 omslag, 3 r*; gentag fra *til*, afslut med 1 omslag, 1 dobbelt løs aflukning (tag 1 r løs af, strik 2 m sm, før den løse m over den strikkede m), 1 omslag og 1 kantmaske.

2. omg: 1 kantmaske, *3 r, 3 vr*; gentag fra *til*; afslut med 3 r og 1 kantmaske.

3. og 4. omg: Strik maskerne efterhånd som de kommer.

5. omg:

1 kantmaske, *3 r, 1 omslag, 1 dobbelt løs aflukning (tag 1 r løs af, strik 2 m sm, før den løse m over den strikkede m), 1 omslag*, gentag fra *til*; afslut med 3 r og 1 kantmaske.

6. omg: 1 kantmaske, *3 vr, 3 r*, gentag fra *til*; afslut med 3 vr og 1 kantmaske.

7. og 8. omg: Strik maskerne efterhånd som de kommer.

Gentag hver 8. omg

Dobbelt løs aflukning i ret på r-siden: tag 1 m løs af som ret, strik de 2 næste m sm og før

**BLUSEN SKAL VASKES I HÅNDEN.
MÅ IKKE TØRRETUMBLES, KUN
LUFTTØRRES PÅ FLADT UNDERLAG.**

den løse m over den sammenstrikkede m.

Udtagning: saml tværlænken mellem 2 m op og strik den drejet ret.

Sammensyning/montering: Madrassting.

FREMGANGSMÅDE

a) Nyfødt b) 3 mdr. c) 6 mdr. d) 12 mdr. e) 18-24 mdr.

VENSTRE BAGSTYKKE - A) nyfødt - B) 3 mdr. - C) 6 mdr

Slå A) 33 m - B) 35 m - C) 38 m op på p nr. 3, strik glatstrik i ret indtil 1,5 cm til rullekanten.

Forts. med fantasimønster (se mønsterdiagram) og start med 1 kantmaske og den 1. m fra mønsterdiagrammet.

Vigtigt: Slå kun om ved kanten, hvis der lukkes tilsvarende af.

Når arb måler A) 11 cm - B) 13 cm - C) 15 cm efter rullekanten, lukkes der af til ærmegab i venstre side på hver 2. omg: 1 x 3 m, 1 x 2 m og 3 x 1 m.

Herefter opnår man A) 25 m - B) 27 m - C) 30 m.

Når arb måler A) 21 cm - B) 24 cm - C) 27 cm efter rullekanten, lukkes der af til skulder i venstre side på hver 2. omg:

A) 1 x 3 m og 2 x 4 m.

B) 1 x 3 m og 2 x 4 m.

C) 2 x 4 m og 1 x 5 m.

Luk samtidig af til halsudskæringen i højre side på hver 2. omg: (masker lukkes af i grupper)

A) 2 x 8 m og 1 x 6 m.

B) 1 x 10 m og 1 x 6 m.

C) 1 x 10 m og 1 x 7 m.

Strik højre bagstykke spejlvendt, og start fantasimønsteret med 1 kantmaske og A) 1 vr og den 4. m - B) den 1. m - C) den 4. maske i mønsterdiagrammet.

BAGSTYKKE - D) 12 mdr - E) 18/24 mdr

Slå D) 77 m - E) 83 m op på p nr. 3, strik glatstrik i ret indtil 1,5 cm til rullekanten.

Forts. med fantasimønster (se mønsterdiagram), og start med D) E) 1 kantmaske og den 1. m i mønsterdiagrammet.

Når arb måler D) 17 cm - E) 18,5 cm efter rullekanten lukkes der af til ærmegab i begge sider på hver 2. omg: 1 x 3 m, 1 x 2 m og 3 x 1 m.

Vigtigt: Slå kun om ved kanten, hvis der lukkes tilsvarende af.

Herefter opnår man: D) 61 m - E) 67 m.

Når arb måler D) 24 cm - E) 27 cm efter rullekanten, dannes åbningen ved at fortsætte

med de D) 34 m - E) 37 m i højre side og lade de D) 27 m - E) 30 m i venstre side hvile.

Når arb måler D) 30 cm - E) 33 cm efter rullekanten lukkes der af til skulderen ved ærmegabet på hver 2. omg:

D) 3 x 5 m.

E) 2 x 5 m og 1 x 6 m.

Luk samtidig af til halsudskæringen ved åbningen på hver 2. omg:

D) 1 x 10 m og 1 x 9 m.

E) 1 x 11 m og 1 x 10 m.

Afslut den anden side af halsudskæringen på flg. måde: Slå 7 m op, hent dernæst de D) 27 m - E) 30 m der var sat til side, og strik på samme måde.

FORSTYKKE

Slå A) 61 m - B) 65 m - C) 71 m - D) 77 - E) 83 m op på p nr. 3, strik glatstrik i ret indtil 1,5 cm til rullekanten.

Forts. med fantasimønster (se mønsterdiagram) og start med A) 1 kantmaske, 1 r og den 4. m i mønsterdiagrammet. - B) C) D) E) 1 kantmaske og den 1. m i mønsterdiagrammet.

Når arb måler A) 11 cm - B) 13 cm - C) 15 cm - D) 17 cm - E) 18,5 cm efter rullekanten lukkes der af til ærmegabene i hver side på hver 2. omg: 1 x 3 m, 1 x 2 m og 3 x 1 m.

Herefter er der A) 45 m - B) 49 m - C) 55 m - D) 61 m - E) 67 m tilbage.

Vigtigt: Slå kun om ved kanten, hvis der lukkes tilsvarende af.

Når arb måler A) 19 cm - B) 22 cm - C) 25 cm - D) 27 cm - E) 30 cm efter rullekanten lukkes A) 15 m - B) 15 m - C) 17 m - D) E) 19 m af i midten til halsudskæringen, fortsæt derefter med den ene side ad gangen ved at lukke af på halsudskæringssiden på hver 2. omg:

A) 1 x 2 m og 2 x 1 m.

B) 1 x 3 m, 1 x 2 m og 1 x 1 m.

C) 1 x 3 m, 1 x 2 m og 1 x 1 m.

D) 1 x 3 m, 1 x 2 m og 2 x 1 m.

E) 1 x 3 m, 2 x 2 m og 1 x 1 m.

Når arb måler A) 21 cm - B) 24 cm - C) 27 cm - D) 30 cm - E) 33 cm efter rullekanten, lukkes der af til skuldre ved ærmegabet på hver 2. p:

A) 1 x 3 m og 2 x 4 m.

B) 1 x 3 m og 2 x 4 m.

C) 2 x 4 m og 1 x 5 m.

D) 3 x 5 m.

E) 2 x 5 m og 1 x 6 m.

Strik den anden side af halsudskæringen på samme måde.

ÆRMER

Slå A) 43 m - B) 47 m - C) 49 m - D) 51 - E) 55 m op på p nr. 3, strik glatstrik i ret indtil 1,5 cm til rullekanten.

Forts. med fantasimønster (se mønsterdiagram), og start med 1 kantmaske og A) E) 1 vr og den 4. m - B) den 1. m - C) 1 r og den 1. m - D) 2 r og den 1. m i mønsterdiagrammet.

Udtag på flg. måde i begge sider (og fortsæt fantasimønsteret efterhånden som der udtages):

A) hver 6. omg: 4 x 1 m

B) hver 8. omg: 5 x 1 m.

C) hver 8. omg: 2 x 1 m og hver 6. omg: 5 x 1 m.

D) hver 8. omg: 4 x 1 m og hver 6. omg: 4 x 1 m.

E) hver 8. omg: 2 x 1 m og hver 6. omg: 8 x 1 m.

Herefter opnår man A) 51 m - B) 57 m - C) 63 m - D) 67 m - E) 75 m

Når arb måler A) 10,5 cm - B) 15 cm - C) 17 cm - D) 20 cm - E) 22,5 cm efter, rullekanten lukkes der af til afrundingen i hver side på hver 2. omg:

A) 1 x 4 m, 2 x 3 m, 1 x 2 m, 1 x 3 m og 1 x 4 m.

B) 2 x 4 m, 2 x 3 m og 2 x 4 m.

C) 1 x 5 m, 2 x 4 m, 1 x 3 m, 1 x 4 m og 1 x 5 m.

D) 2 x 5 m, 3 x 4 m og 1 x 5 m.

E) 1 x 6 m, 2 x 5 m, 1 x 4 m, 1 x 5 m og 1 x 6 m.

Når arb måler A) 14,5 cm - B) 19 cm - C) 21 cm - D) 24 cm - E) 26,5 cm efter rullekanten lukkes de resterende 13 masker af:

Strik det andet ærme på samme måde.

HALSKANT

Slå A) 64 m - B) 70 m - C) 76 m - D) 86 - E) 94 m op på p nr. 3, strik glatstrik i ret indtil 1,5 cm, strik derefter nogle omgange glatstrik i en anden farve. Strik disse omg i glatstrik. De skal bare trævles op under monteringen for at få grundfarven tilbage.

MONTERING

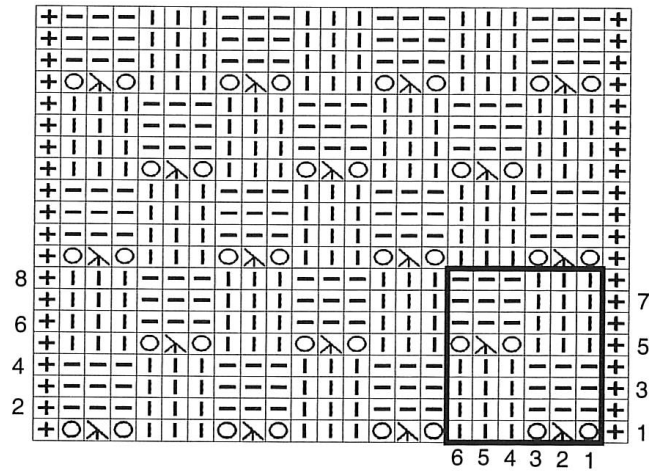
Sy skuldre, sider og ærmer

Sy dem på ærmegabene

Sy halskanten på, maske efter maske, med stikke sting på forsiden af arbejdet.

Sy de A) B) C) 5 - D) E) 2 trykknapper på, jævnt fordelt, under hensyntagen til omslaget.

Mål i cm
Mønsterdiagram



⊕ = kantmaske

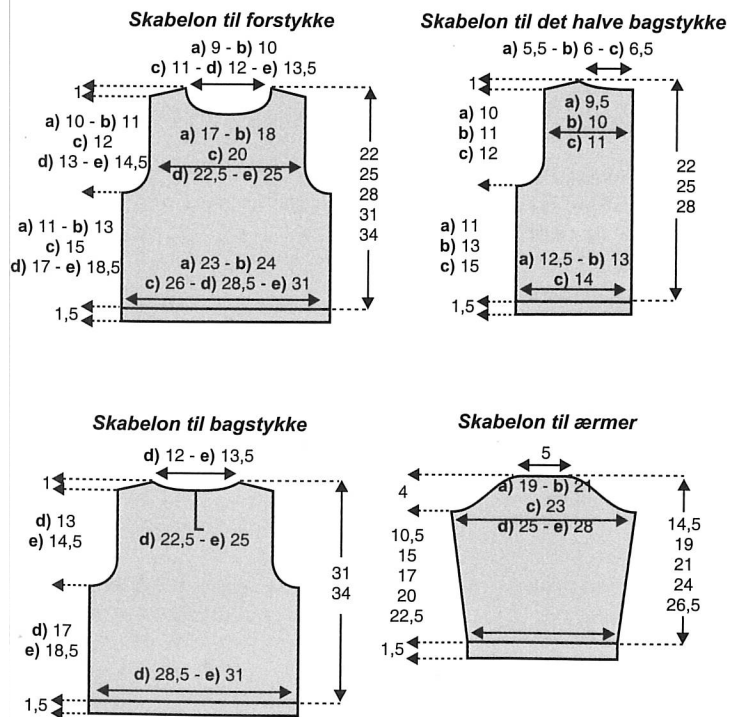
| = r på r-siden eller vr på vr-siden

— = vr på r-siden eller r på vr-siden

○ = slå 1 om

↘ = **dobbelt løs aflukning i ret på r-siden:** tag 1 m løs af som ret, strik næste m sm og før den løse m over den sammenstrikkede m.

Gentag hele tiden det indrammede felt, dvs. de 6 m og 8 omg.



STOF 2000

www.stof2000.dk

© 2019, STOF 2000