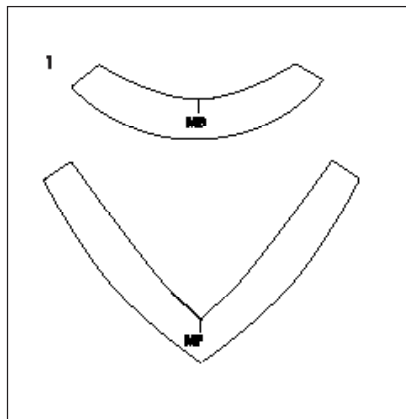
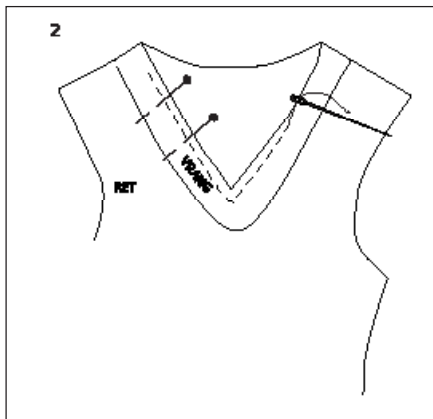


STOF 2000 SYTIP

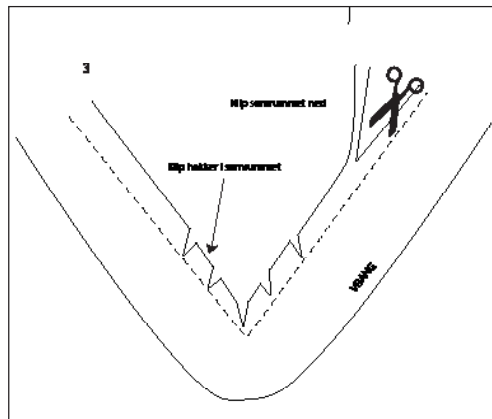
HALSBELÆGNING



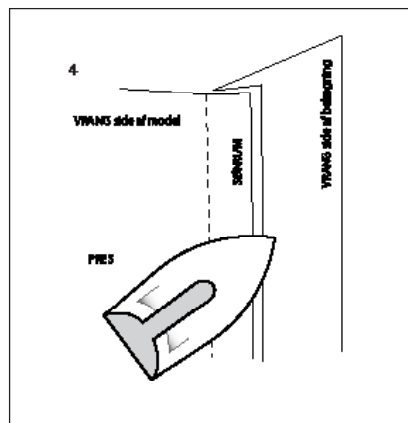
1. Belægningen består ofte af et stykke til bag og et til for, som syes sammen ved skuldersømmen. Er der lynlås midt bag deles belægningen også her (det kan også være midt for). Der presses altid vlies på belægningen. Når belægningen er syet sammen klippes sømrummet ned til 3-5 mm.



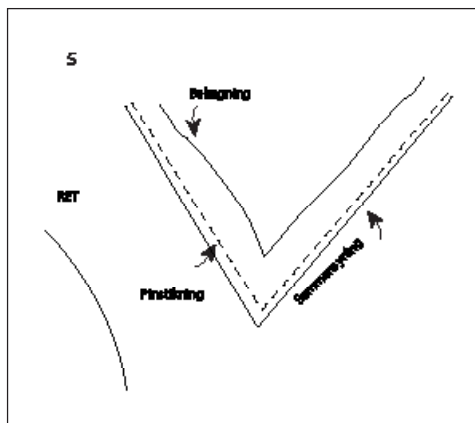
2. Fordel belægningen rundt i halskanten. Det kan virke som om belægningen er mindre end halskanten. Dette er fordi, stoffet uden vlies strækker sig og er helt almindeligt. Derfor fordeles halskanten rundt på belægningen, men husk at skulder sidder ved skulder midt for og midt bag over deres markeringer. Belægningen kan sættes fast med nåle eller ries på. Ries belægningen på, er det meget nemt at styre i maskinen.



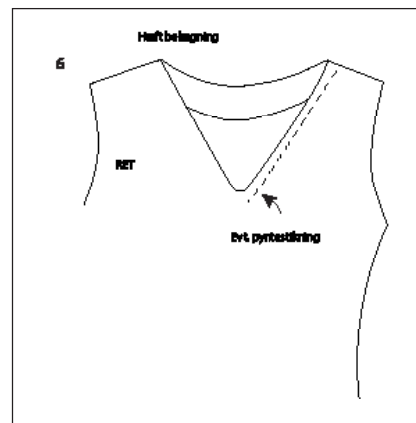
3. Belægningen syes på. Klip sømrummet ned til 3-5 mm. Der klippes små hakker i sømrummet ind mod sømmen.



4. Pres sømrummet mod belægningen fra vrang siden.



5. Vend det hele til retten. Fold belægningen ud og sørg for at sømrummet ligger mod belægningen. Der syes en pinstikning langs sammensyningen 2 mm inde på belægningen.



6. Belægningen foldes til vrang og halskanten presses. Sy evt. en pyntestikning. Ellers hæftes belægningen til skulderens sømrum og midt for på vrang siden.